

MAATPAKKEN

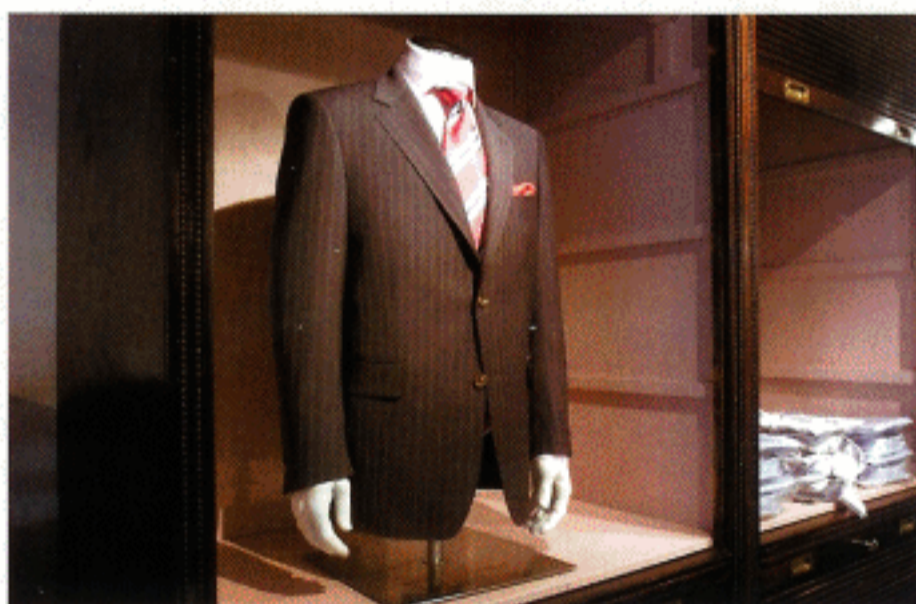
WINKELSELECTIE & TIPS

EEN PERFECT PASSEND PAK, SPECIAAL VOOR U GESNEDEN UIT MATERIAAL VAN UW KEUZE, MET DETAILS DIE U MOOI VINDT. HET AANTAL WINKELS DAT DEZE SERVICE BIEDT, IS GROOT. MAATWERK, WAAR OVERIGENS TEGENWOORDIG NIET ALTIJD HANDWERK

BIJ KOMT KIJKEN, IS ZEER POPULAIR. MAAR HEEFT DE AANBIEDER WEL VOLDOENDE VAKKENNIS IN HUIS? ELSEVIER THEMA SELECTEERDE ENKELE WINKELS EN GEEFT TIPS. LES 1: SCHUW OVERDAAD, PAS OP DAT EEN PAK NIET PATSERIG WORDT.



SUITSUPPLY'S MAATAFDELING CUT TO THE BONE



ZAKELIJKE STIJL BIJ ROMEYN MANNENMODE

'Een emotioneel moment' of 'een cadeautje voor jezelf'. De aanschaf van een maatpak wordt door de meeste mensen als iets heel bijzonders ervaren. En het wordt omgeven door een bepaalde mystiek, zo'n gecultiveerde sfeer die ook wijn- of whiskyproeverijen omgeeft, en die aspirantkopers schuw maakt.

De maat laten nemen, horen dat de ene schouder echt lager is, moeten beslissen over sluiting, stof en kleur aan de hand van staaltjes – het is een hele klus. Daarbij kunnen de oude kleermakersattributen waarmee veel winkels zijn opge-

sierd nogal intimiderend werken, net als de referenties aan de bijna verdwenen wereld van het traditionele maat- en handwerk, de vaktermen en de onbekend klinkende namen van leveranciers en ateliers. 'Waar gaat uw voorkeur naar uit meneer, Borrelli of Corneliani?' Pardon? Of: 'Wilt u geen *sousbras*, meneer? U hebt het echt nodig!' – *sousbras* is een gevoerd vullinkje in de oksel van het jasje.

Als u kiest voor een maatpak, hou dan voor ogen dat zowel het dragen van het pak als de aankoop een plezier moet zijn,

en geen beproeving waar u zich doorheen moet worstelen. Vraag veel en aarzel niet om te laten merken als u de verkoper niet begrijpt. Als de sfeer, de verkoper of de prijs niet bevalt, neem dan afscheid. Er is keus genoeg.

Door het succes van het moderne maatpak zijn er de afgelopen jaren veel winkels bijgekomen die volledig of gedeeltelijk maatwerk afleveren. Hebt u eenmaal een goed adres gevonden, dan staan uw gegevens en maten voortaan in het archief en gaat de volgende aanschaf een stuk makkelijker en sneller.

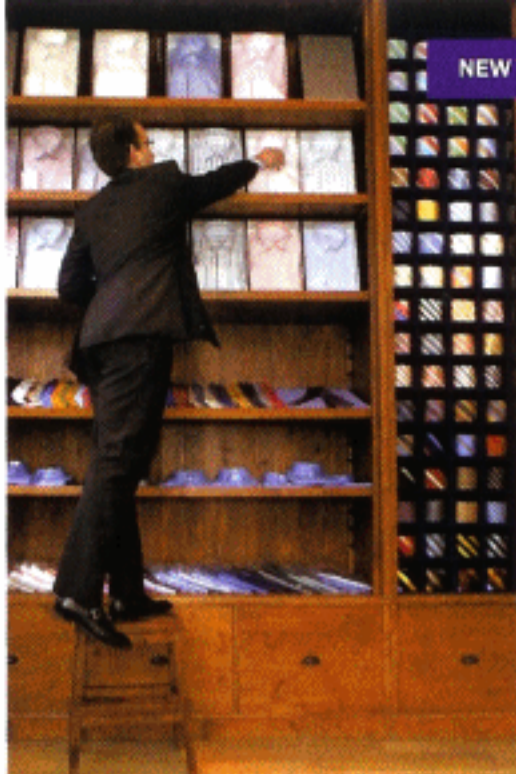
ROMEYN 1898 PERSONAL TAILORING



HU KONINKLIJKE BESCHIKING
HOFLEVERANCIER



ROMEYN



NEW TAILOR



NEW TAILOR



ROMEYN MANNENMODE

Utrechtsestraat 145-147, Amsterdam
020-6268000, www.romeyn-mode.nl

Op een steenworp afstand van De Nederlandsche Bank heeft Romeyn de derde verdieping van de winkel ingericht voor maatwerk. Enkele lappen stof aan de witte wand, en een krijtstreep over stoelen en kamerschermen zorgen voor een rustige sfeer. Hier zult u geen frivoliteiten in de pakken aantreffen, hoogstens een zogeheten anjerlusje achter de revers, de naam van de klant discreet in de binnenzak of een gekleurde voering. Naast het nonchalante, Italiaanse Corneliani heeft Romeyn degelijk maatwerk van het Duitse merk Dressler – ook ideaal voor de forse man – met prijzen vanaf 650 euro. Met zijn eigen label volgt Romeyn wat meer de Engelse stijl: de zakken iets schuin, een extra *ticket pocket* en een hogere taille die past bij de slanke lijnvoering. Romeyn, een firma uit 1898, heeft ook vestigingen in zijn plaats van oorsprong, Barneveld in Gelderland, en in Ede en Ermelo. Ook in die winkels levert Romeyn maatwerk.

NEW TAILOR

Minrebroederstraat 27, Utrecht
030-2328044, www.newtailor.nl

De naam geeft eigenlijk al aan wat de filosofie van de zaak is: een nieuwe opvatting over het oude handwerk, waarbij veel traditionele kennis wordt ingezet. Vooral het nemen van de maat en het patroon krijgen alle aandacht, en de klant krijgt informatie over de verschillende werkwijzen. Zo is er de mogelijkheid om confectie te laten vermaken, maar ook om een geheel op maat, luxe uitgevoerd pak te laten maken – aangeduid met het Engelse *bespoke*. New Tailor verkoopt Zegna en Scabal, en werkt met materialen van Dormeuil. Maar het liefst wordt een persoonlijk patroon uitgevoerd in exclusieve stoffen van kleine weverijen. De pakken worden in elkaar gezet bij een van de drie ateliers waarmee New Tailor werkt. Een gedeeltelijk geconfectioneerd pak uit de Britse stal kent een aanvangsprijs van 650 euro. Een pak met veel meer handwerk wordt in Italië of in Polen gemaakt vanaf 1.150 euro. Voor deze duurste optie moet de klant een extra keer komen

passen. New Tailor heeft ook een vestiging aan de Amsterdamse Beethovenstraat.

TIJSSEN HERENMODE

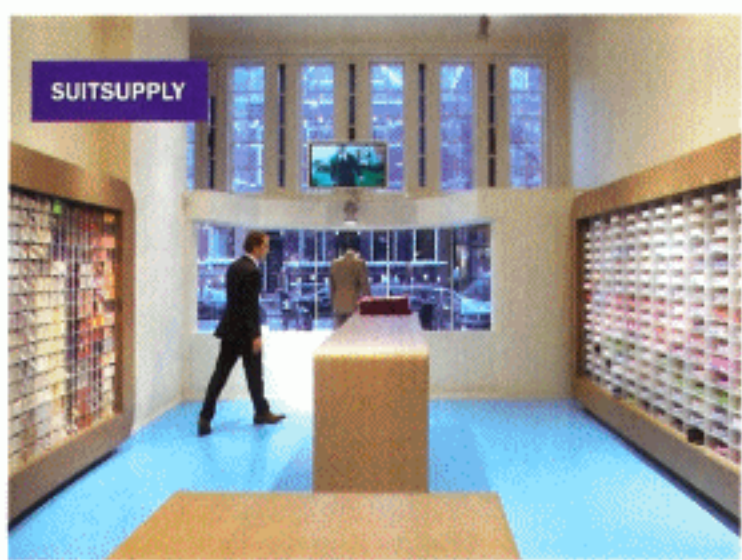
Burchtstraat 30-34, Nijmegen
024-3222481, <http://maartentijssen.nl>

Een adres dat door leveranciers en collega's wordt geroemd, omdat het een voorbeeld is van een eigentijdse winkel die een riant aanbod confectiepakken heeft en waar mannen hun maatpak kunnen kopen. Sommige zakenmannen slaan hier in één keer vijf of zes pakken in. Ook de student die door zijn ouders wordt getrokken op een semi-maatpak is hier klant. Het assortiment omvat het op maat uitgevoerde basispak van Pal Zileri (vanaf circa 750 euro) tot het uiterst luxueuze maat- en handwerk van het Napolitaanse Borrelli. Hiervoor komt geregeld de Borrelli-kleermaker uit Napels over.



KOOL HILLEGERSBERG

Freericksplaats 3-5, Rotterdam
010-4611361, www.koolpakken.nl

Bij Kool Hillegersberg, en ook in de vesti-

**SUITSUPPLY****HARVEY LEWIS.COM**

BIJ HARVEY LEWIS.COM WORDT DE ZOGHETEN BODYSCAN NIET VEEL GEBRUIKT. DE MAN DIE ZICH KAARSRECHT EN MET INGEHOUDEN BUIK LIET SCANNEN, VOELDE ZICH NAMELIJK VAAK NIET ECHT GEMAKKELIJK IN ZIJN NIEUWE PAK

**KOOL HILLEGERSBERG****HARVEY LEWIS.COM**

ging in het centrum van Rotterdam aan de Aert van Nesstraat 52, gaat maar zelden een pak de deur uit zonder dat een van de huiskleermakers er iets aan heeft veranderd. Ze hebben er alles: van een kant-en-klaar-confectiepak tot een confectiepak dat bijna af is en op de klant wordt afgespeld, van een semi-maatpak tot een maatpak dat geheel naar de wens van de klant wordt vervaardigd. Mannen met een normale lichaamsbouw, die hier doorgaans prima terecht kunnen voor een gewoon confectiepak, laten bij Kool graag een maatpak samenstellen. Ook lange mannen en mannen met een hoge rug worden na grondig meten in het maatpak geholpen. Voor beide categorieën zijn er proefjasjes, zodat de klant kan voelen hoe het is om bijvoorbeeld een extra hoge mouwinzet te hebben. De keuze is groot, van het betrouwbare Caruso – aanvangsprijs maar zo'n 150 euro meer dan die van een goed confectiepak – tot Zegna. De prijzen van het 'manufactureel gemaakte maatwerk' zoals het bij Kool heet, variëren van 1.000 euro tot – in een uitzonderlijk geval – 6.000 euro.

SUITSUPPLY – CUT TO THE BONE

Willemsparkweg 37-41, Amsterdam

020-4713362, www.suitsupply.nl

Eind jaren negentig bestormde Suitsupply met veel bombarie de Nederlandse confectiewereld. Door schreeuwerige communicatie en een weinig kritische pers leek het wel of hier uiterst voordelig maatwerk werd verkocht. Dat was niet het geval. Inmiddels heeft Suitsupply – naast de confectieverkoop van pakken voor lage prijzen – nu drie speciale afdelingen voor maatkleding. De winkel in Amsterdam is geheel gericht op maatwerk, de vestigingen in Zeist en Maastricht hebben dat aanbod in een aparte afdeling. Onder de naam *Cut to the bone* – kleermakersjargon voor het zo slank mogelijk snijden van een pak op het lichaam – wordt hier nu maatkleding geleverd waarbij de concurrentie het hoofd wordt geboden met een scherpe prijsstelling. Het eenvoudigste basispak van een degelijke wollen stof kost 349 euro, de prijs kan oplopen tot circa 1.100 euro voor een pak in Engelse snit, gemaakt van een wat luxer materiaal.

Het imago van Suitsupply en de naam Cut to the bone zullen vooral de jonge zakenman aanspreken die zijn sportieve lichaam scherp in het pak wil etaleren. Maar ook klanten die wat minder de behoefte hebben om zich zo te profileren, kunnen met een gerust hart de moderne, ruime maatafdelingen betreden. De prijs-kwaliteitverhouding is verrassend goed. Met name het paardenharen binnenwerk is voortreffelijk in de jasjes gezet, oftewel gedresseerd. Levertijd: vier à vijf weken.

HARVEY LEWIS.COM

Van Baerlestraat 39, Amsterdam

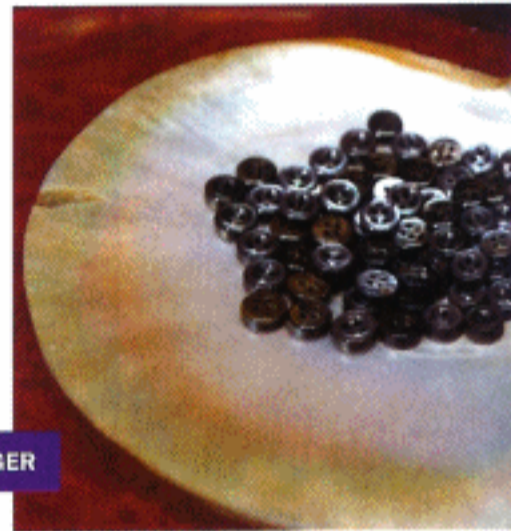
020-4712050, www.harveylewis.com

en bij 20 Soc13ty-winkels in Nederland

De zogeheten bodyscan wordt hier niet veel gebruikt. Het revolutionaire apparaat dat enkele jaren geleden werd geïntroduceerd, kan in één keer het lichaam opmeten en verwerkt alle maten van de klant in de computer. Het apparaat was nog een restant uit de inboedel van het failliete Possen.com, de voormalige 'bewoner' van dit pand aan de Van Baerlestraat. Possen.com werd overgenomen door The



BIJ DE BORRELLI-
PAKKEN WORDT EEN
WEEGSCHAAL
GEBRUIKT. DIT OM TE
VOORKOMEN
DAT NADERHAND
ONENIGHEDEN
ONTSTAAN OVER DE
PASVORM



Society Shop, die op zijn beurt weer eigenaar is van Harvey Lewis. Naast de bodyscan nam The Society Shop ook de kennis van maatpakken over waarmee nu onder de naam Harvey Lewis.com semi-maatwerk wordt vervaardigd. Vanaf dit voorjaar zal dit – behalve in de winkel in de Van Baerlestraat – bij alle twintig vestigingen van The Society Shop te koop zijn, naast het kostbare maatwerk van Corneliani. Bij Harvey Lewis gebruiken ze nu liever het meetlint en proefmodellen, dan die bodyscan. De man die zich kaarsrecht en met ingehouden buik liet scannen, voelde zich namelijk vaak niet echt gemakkelijk in zijn nieuwe pak.

Het merk richt zich op maatwerk voor de massa. Dit doen ze door een beperkt aantal vormvarianties en opties, zoals knoopjes onder aan de mouw die echt open kunnen, standaard aan te bieden voor een prijs vanaf 398 euro. The Society Shop – die vanaf nu Soc13ty heet – verwacht dat door een uitgekende stofinkoop, het ontbreken van een dure voorraad en een geoliede fabricage het semi-maatwerk binnen enkele seizoenen 30

tot 40 procent van de handel in het pakensegment zal gaan uitmaken. Naast een degelijk zakenpak brengt Harvey Lewis ook zomerse varianten in katoen of linnen en luxe jasjes in kasjmier – prijs: 1.000 euro. Ook is het mogelijk om in Amsterdam uit felgekleurde en fantasievol gedessineerde rollen stof een *limited edition*-jasje of pak te laten maken.

OGER

P.C. Hoofstraat 75-81, Amsterdam
020-6768695, www.oger.nl

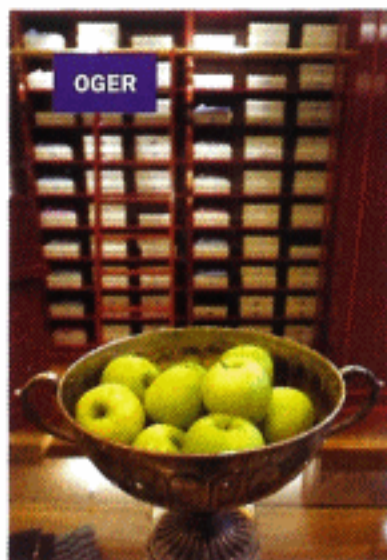
De Italiaanse kleermaker van Borrelli komt bijna elke vier à vijf weken uit Napels bij Oger om mannen de maat te nemen. Of hij kijkt naar de *prova*, het geheel in rijgsteken gemodelleerde pak dat vervolgens teruggaat naar de Borrelli-ateliers om daar afgemaakt te worden. Daarbij wordt tegenwoordig – om claims te vermijden – naar Amerikaans voorbeeld ook een weegschaal ingezet. In de weken tussen meten en definitief passen wil de klant nogal eens een paar kilo aankomen, hetgeen zich vooral bij een extra nauw gesneden pak pijnlijk aftekent. Het

genoteerde gewicht tijdens de eerste pas voorkomt geruzie over de rekening. Soms gaat een groepje zeer geïnteresseerde klanten zelfs samen met de mannen van Oger naar Napels om zich daar, waar nog echt traditioneel met veel handarbeid wordt gewerkt, in het pak te laten steken. Het zijn deze vorm van flamboyantie en de wat uitsloverige wijze waarop sommige mannen hun liefde voor veel en dure Oger-maatpakken uitdragen, die ervoor zorgen dat de drempel van vooral de Amsterdamse vestiging voor sommige mannen te hoog is. Een schaduwzijde van het succes.

Het is Oger Lusink gelukt om in zijn winkels – ook die in Den Haag en Rotterdam – maatkleiding en service van internationaal niveau te bieden. Naast pakken van Attolini (vanaf 3.000 euro), die zeer nauw gesneden zijn en zo perfect uitgevoerd dat er bijna geen schoudevullingen in gebruikt worden, verkoopt hij, zoals gezegd, het joyeuze Borrelli (vanaf 2.200 euro). Verder is er in het luxe segment met veel echt handwerk ook nog Isaia (prijzen gelijk aan Borrelli). Zegna, Caruso

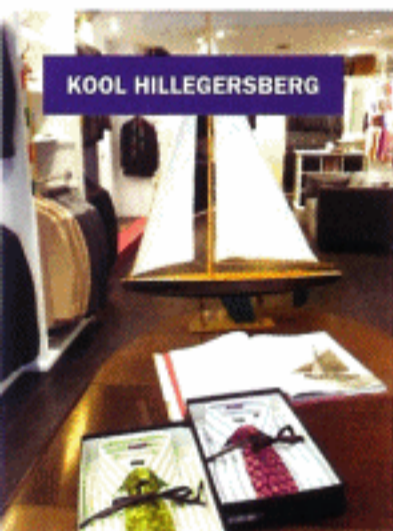


SUITSUPPLY



OGER

ER IS EEN NIEUWE GROEP VAN LEVERANCIERS VAN MAATWERK BIJGEKOMEN, WAAR MET NAME JONGE MANNEN GRAAG KLANT ZIJN. ZIJ WILLEN HET LIEFST ULTRAGETAILLEERDE JASJES



KOOL HILLEGERSBERG



HARVEY LEWIS.COM



ROMEYN

en Corneliani zijn de merken met een ruime, maar meer gestandaardiseerde keuze in semi-maatwerk. Het aanbod is geheel Italiaans.

OVERAL MAATWERK

Het aanbod van maatwerkadressen is ruim en het serviceniveau is de laatste jaren aanzienlijk verbeterd, mede doordat sommige winkels de verkoop van maatwerk hebben gestaakt door teleurstellende resultaten. Het correct de maat nemen van de klant en het bieden van de juiste begeleiding bij het samenstellen van het pak vragen namelijk goed getraind personeel – en dat bleek lastiger dan verwacht. Het vakmanschap bij de goede verkooppunten is juist gestegen. Meestal voeren de winkels meerdere merken maatwerk, omdat elk label een eigen systeem van maten en vervaardiging kent en het ene figuur beter tot zijn recht komt in een bepaald merk. Om te achterhalen waar bij u in de buurt een betrouwbare winkel is gevestigd, kunt u het beste een of meerdere van onderstaande merken contacteren:

BORRELLI, (Fashion Reply) 020-6750048

De top van het Napolitaanse maatwerk.

CANALI, 020-3050160

Het Italiaanse zakenpak voor in het bijzonder de Verenigde Staten, waarbij allerlei maataanpassingen mogelijk zijn.

CARUSO, (Fashion Reply) 020-6750048

In de vakhandel als betrouwbaar omschreven Italiaans maatwerk.

CORNELIANI, (Domano Internationale Mode) 035-6991630

Een van de grote mannenmodeleveranciers die naast stijlvolle en luxe confectie een goed maatsysteem heeft opgebouwd.

KITON, 0049-89-4704990

Traditioneel handwerkatelier uit Napels dat ook maatwerk verricht.

PAL ZILERI, 0032-3-2133521

Dit Noord-Italiaanse merk biedt een goed maatpak voor een redelijke prijs.

SCABAL, 0032-2-2175055

Internationaal beroemd om zijn enorme stoffenkeuze.

ZEGNA, 020-6704477

Een merk uit het hoogste segment van de mannenkleding dat perfect maatwerk levert.

TOT SLOT: TIPS

Maatwerk wordt de laatste jaren bijna niet meer besteld bij de traditionele kleermaker. Die was vooral goed in het maken van degelijke, maar zelden modieuze pakken. Er is een heel nieuwe groep van leveranciers van maatwerk bijgekomen, waar vooral jonge mannen graag klant zijn. Die willen het liefst ultragetailleerde jasjes, met strakke mouwen die aan het einde quasi-nonchalant opengeklapt worden. Zo is namelijk zichtbaar dat de knoopjes echt kunnen worden losgeknoopt, waardoor er een stukje van de gekleurde voering te zien is. De broeken zijn strak, worden extra hoog in de taille gedragen met bretels en hebben net iets te korte pijpen. Samen met pochet en breedgeknoopte das of met een hemd met verhoogd boord ziet zo'n man er op zijn gunstigst uit als een opzichtige dandy. Vaker echter oogt hij simpelweg clownesk. Om te voorkomen dat u zich laat verleiden door allerlei overbodige nieuwerwetsigheden, dient u bij de aanschaf van een maatpak de volgende zaken in acht te nemen:

MAATWERK IS ZO'N 20
 PROCENT DUURDER DAN
 VERGELIJKBARE CONFECTIE.
 DAARVOOR MOET DE
 WINKELIER VEEL KOSTBARE
 SERVICE VERLENEN



KOOL HILLEGERSBERG



NEW TAILOR



KOOL HILLEGERSBERG



OGER



SUITSUPPLY

TIP 1 SCHUW OVERDAAD

Pas op dat een pak niet patserig wordt. Grapjes als een geborduurde naam of een initiaal, extra zakken en zakjes blijven evenals knalkleurige voeringen maar liever verstopt aan de binnenzijde.

TIP 2 MIJD EXTREMEN

Bij het kiezen van de pasvorm van een jasje is het verstandig om extremen te mijden. Slechts in het duurste segment (type Borrelli, waar nog echt handwerk in het atelier wordt geleverd) is men in staat om getailleerde jasjes met nauwe mouwen en slank aansluitende mouwkoppen er natuurlijk uit te laten zien.

TIP 3 VOLG UW EIGEN SMAAK

De verkoper kan nog zo houden van met veel rimpeltjes ingezette mouwen (inderdaad in zuidelijke landen als Italië een geliefd kenmerk van maatwerk), als het u niets zegt, zie er dan van af. Om teleurstelling te voorkomen, houdt u uw keuze vooral klassiek. Ook lichte of zomerse stoffen zoals kreukelig linnen of dun katoen kunnen, evenals opvallende kleu-

ren of dessins, prachtig zijn als staaltje, maar in een pak nogal tegenvallen.

TIP 4 DUURDER IS VAAK BETER

Prijzen en stijlen variëren, alhoewel ook in deze sector goede kwaliteit moet worden betaald. Het gezegde 'al het waar is naar zijn geld' is ook in deze een aardige graadmeter. Het is overigens vooral de prijs van de stof die bepalend is voor het eindbedrag. De aanvangsprijs is vaak gebaseerd op een minder verfijnde en makkelijker te verwerken volkwaliteit.

TIP 5 LUXE MATERIAAL IS KWETSBAAR

Bedenk dat luxe materiaal, bijvoorbeeld kasjmier of dunne wol, meestal aangeprezen als 'supercento 140' of een nog hoger getal, kwetsbaar is. Kwaliteit en duurzaamheid gaan bij extreem dure materialen niet hand in hand.

TIP 6 OVERDRIJF NIET

Ook de hoeveelheid bijzondere handelingen bepaalt de prijs. Soms biedt men duizelingwekkend veel opties. Die kunnen nogal verschillen per merk of atelier. Echt

handwerk is schaars en vaak ook niet nodig. Een machinaal gestikte naad is sterker en mooier dan een handgemaakte.

TIP 7 KEN DE TERMEN

Made-to-measure is de Engelse variant en *su misura* de Italiaanse voor maatwerk, niet voor handwerk. Het veelgebruikte *sartoriale* is afgeleid van het Italiaanse *sartoria*, een kleermakerswerkplaats. Klinkt chic, maar is evenveel waard als het etiket 'ambachtelijk' dat ook op allerlei lopende-bandartikelen wordt geplakt. Omdat maatwerk suggereert dat alle handelingen zoals vroeger bij de ouderwetse kleermaker exclusief op de vervaardiging van dat ene kledingstuk zijn gericht, spreekt men liever van semi-maatwerk. Merken en winkels, die voor het verkopen van het duurdere semi-maatwerk (circa 20 procent prijziger dan vergelijkbare confectie) wel veel kostbare service moeten verlenen, maar geen prijzige voorraad hoeven te voeren, schermen graag met het beeld van nijvere handen die volgens oude ambachttechnieken voor u aan de slag gaan. Alsof het liefdewerk is. ●